

			/1
1			•
10			•
18			•
25			•
40			•
52			•
61			•
			/2
71		:	•
79		:	•
84		:	•
89			•
			/3
103			•
115			•
128			•
146			•

2010

"

"

) 1997

(

:

"

"

47.96

•

79.00

•

9.97

•

•

1

. 1.1

.

9.97 142)

(

)

144 143

47.96

(9.97

.

(47.96 10)

10)

(

.2.1

.

101

"

"

"

"

47.96

)

(

54

. 2

2010 3

"

"

"

"

.1.2

:

-
-
-
-

143)

(9.97

144 143

47.96

3

. 2.2

3.2

1.3.2

_____ •

(47/96)

:

: -

38)

(47/96

-

23 22

19

28

(Motion de défiance)

-
-
-

)

(

-1

-1-1

2003 1960

:

% 0,5 0

.2009 % 12,38 2003 % 0,5

) "

(2 2008

.(288)

()

%95

(3249 3424)

" "

() %12

(%1)

" "

()

-2-1

1

"

"

Indice de parité ¹

(2007)

"

"

"

"

(2008)

.(14) "

" (36)

:

:

-

:

-

-2

()

" " " "

(2009)

:

% 50 -
%12 35
%71 -
%52

)

.(

2

" " 3

()

"

" " "

² أنظر *Projet de Gouvernance Locale (PGL) au Maroc. La place de la femme dans la gouvernance locale au Maroc*, 1 RTI -Usaid, 2008.

³ Heinen Jacqueline (S.D.), *Genre et gestion locale du changement dans sept pays de l'union européenne*, Commission Européenne, 2004

(égalité genre)

()

" "

" "

1991) " "

(2004) (2007) (1996) ((

(2008) (2003)

(50)

" " :

40

:

-

-

60/40 " "

" " :

)

() (...

()

” ”

:

-1

7

(1996)

96-47

2003

"

5

(2005)

08-17

2008

36

"

"

"

"

"

...

"

"

"

"

(41)

45.000⁶

(2005)

⁵ دورية رقم 07/ 03 الصادرة عن الوزير الأول بتاريخ 27 يونيو 2003 والمرتبطة بالشراكات بين الدولة والجمعيات وهي تتضمن شروط ومساطر تمويل مشاريع .
⁶ معطيات وزارة التنمية الاجتماعية والأسرة والتضامن.

7»

8

⁷ A. Bevort : Pour une démocratie participative, Paris, Presses de Science Po, Coll. La bibliothèque du citoyen, 2002.

⁸ أنظر مثلا البحث المنجز من قبل مركز الدراسات السياسية الفرنسية، المذكور في Gérard في La Démocratie à l'épreuve, sous la direction de Gérard Nonna Mayer et de Paul M. Sniderman, Ed. Presses de Sciences-Po »,2005. Grunberg,

-3

9

الخطاب الملكي بتاريخ 10-13-2006 بمناسبة افتتاح الدورة الخريفية للبرلمان، الخطاب الملكي بتاريخ 27-12- بمناسبة انعقاد ندوة دولية " الحكومات والمجتمع المدني" ⁹

(...)

-

-

-

-

-

-

-

()

-

-4

10

11

¹⁰ Voir notamment l'Observatoire International de Démocratie Participative (OIDP Site web : www.oidp.net).

¹¹ M-H Bacqué, H. Rey, Y. Sintomer (dir.), Gestion de proximité et démocratie participative, une perspective comparative, Paris, éditions La Découverte, 2005, p. 23. <http://webcache.googleusercontent.com/search?q=cache>

12

13

التجربة منشرة عدد من بلدان أمريكا اللاتينية (البرازيل، البيرو، الاكواتور، بوليفيا...) وتتطور حاليا في عدد من البلدان الاوروبية (اسبانيا، فرنسا، ألمانيا...)
Urbanews, Direction du Développement et de la Coopération / Numéro 7, Février/2003 Voir : Françoise Lieberherr , أنظر :
http://cooperation.epfl.ch/webdav/site/cooperation/shared/publications/urbanews/UrbaNews_7_fr.pdf

12

Unesco, Suely Maria Ribeiro Leal, Gestion des Transformations Sociales, MOST Modèles de
décentralisation et de démocratie participative dans la gestion locale au Brésil, Document de discussion – no. 68, 2004

13

"

:

"

-

"

-

"

-

"

.

:

-

-

-

-

.1

.1-1

:

.1-1-1

: 3 "

"

.

: 100 "

"

.

: 101 "

"

.

120 79 •

1977 15 1.75.168 .5-1-1

4

" "

2.04.161 .6-1-1

45.08 .7-1-1

:

28 16 •

43 42 •

)

.(

.2-1

.1-2-1

:

-

"

"

" " " -

"

.2-2

:

(équipements **.1-2-2**

(collectifs

-

-

.2-2-2

.3-2-2

)

) . (...

:

.(...

.4-2-2

()

()

)

(

.5-2-2

(...

)

.3

.1-3

.1-1-3

.2-1-3

.3-1-3

.4-1-3

.5-1-3

-

-

-
-
-
-
-
-

.6-1-3

.7-1-3

.8-1-3

(subsidiarité)

-

.2-3

.1-2-3

" (intégreur)

"

:

-
-
-

:

.1-1-2-3

(/)

.2-1-2-3

)

(

:

-
-
-
-

)

(

.3-1-2-3

.4-1-2-3

.2-2-3

()

:

-
-
-
-
-
-
-

.1-3-3

:

-

-

:

•

•

•

•

•

•

•

•

-

:

•

•

•

•

:

•

•

•

•

•

•

:

-

•

.1-1

:	"	101	-						
	"								
	1977	15	1.75.168	-					
	"								
1.97.84			47.96	-					
		.60	50	1997	2				
1.02.269				79.00	-				
		.47	39	2002	3				
17.08				78.00	-				
:	2009	18	1.08.153						
		.77	55	54	54	52	49	47	45
							45.08	-	
	43		2009	18	1.09.02				
		2004	2	2.04.161	-				

.2-1

.1-2-1

.1-1-2-1

(45)

47

...

49

.2-1-2-1

:

) 69

(...

-

-

.3-1-2-1

.2-2-1

.1-2-2-1

79.00

45

.2-2-2-1

.3-2-1

.1-3-2-1

54

2-3-2-1

:

-

-

:

)

.(

350)

(

150.000

(AREP)

:

-1

-2

:

-3

)

(...

-4

-5

-6

•

•

•

•

•

•

-7

.1-7

-

-

-

-

•

•

•

•

•

: .2-7

-

-

-

-

.3-7

-

-

-

-

-

()

:

-8

.1-8

:

-

-

-

.2-8

()

.3-8

.4-8

.5-8

: -9

-

-

-

-10

.1-10

:

-

-

.2-10

(TGR)

.3-10

-

-

(IGAT)

(IGF)

5.1.3

-		-	
	-	-	.2-1-1
	-	-	
		-	.3-1-1

		(2	
) .(...	
	-	-	2-1.
	-	-	-
	:	:	▪
	▪	▪	▪
	▪	▪	▪
	▪	▪	▪
	▪	▪	▪
	▪	▪	▪

	-	-	.3-1
	-	:	•
			•
			•
			-
			-

)	.4-1
		(
		.	
		-	
		" " " " :	
		" " " "	
		:	.5-1

			.6-1
			.7-1

					.1
					.1-1
				:	
: 98	"				-
	"				
				: 102	"
				"	
	1977	15		4	-
	"			"	
	1960	14	1 -59-269		-
				62-99	-
					-
		2009	18	45.08	-
				2-94-100	-
	2004	2	2.04.161		-
	2010	3	2.09.441		-

2007 5 2.06.38 -

2003 11 69.00 -

.2-1

:

.1-2-1

:

:

-

-
-
-
-
-

(collusion d'intérêt)

-

.2-2-1

.3-2-2-1

-

•
:

-

•

•

-

)

:

.(

68

•

41 59 69)

.(

•

.4-2-2-1

-

-

-
-
-
-
-

)

(...

.3-2-1

69.00

:

45.08

()

-

()

57

-

78.00

.69.00

"

"

.4-2-1

45.08

.5-2-1

)

.(

"

"

.6-2-1

.2

:

•

« contrôle

)
.(modulé »

)

.(

(IGF)

. (IGAT)

Effets)

(péréquatifs

()

.1

:

1.1

:

2005

	(32.000)		
	.	(142.000)	
Hôpital)		302.000		
	.	(Hôpital spécialisé)	655.000	(général
			20.000	
	145.000	32.000		
-)			
	.	(-	-

3.1

:

)

(

)

.(...

(Accès)

(Capacités)

:

-2

(

)

:

-1 :

:

-3

.(Rotation)

4.1

:

2004

()

-
-
-
-
-
-
-
-
-
-

•
5.1

)
(

2	1	
51.689	26.783	
30.403	21.177	
41.368	12.500	
11.113	11.113	
9.515	9.515	
43.918	38.398	
26.517	8.345	
*214,5	*127,8	()

6.1

:
()

-
-
-

()

•

•

•

•

:

-

-

•

•

•

•

7.1

.2 :

1.2

%30

.2009

%51

(%30)

(%1)

%6

2009

	%16,6	31,67	2009	%4,3
		2009		
	%19	%25		%49
		%0,7		%7
		:		
1,2		%54	2009	•
	%5)	660		
	%40		.(
			.2009	
-	2,4	-	%88	•
	.2009	2,1		
		%5		•
		%10		
	.(%18)		

2.2

)

.(

•

•

3.2

.1976

.2009

:

•

•

•

•

)

-

-

(

.() %26

()

:

%5 %1

(3,3)

(3,25)

160) %25 %13

(

(...

1,5

.(2009) 8

()

%5

/

:

:

•

:

•

:

•

:

•

6.2

)

(...

: .3

1.3

%30

%60

.(OCDE)

2010 3

/

2.3

%5

•

•

•

18

1,1 0,5 2009

(Coefficient de variation)

:

3.3

:

:

-

-

(Animation économique)

:

:

() / ()

%10

:

" _ "

.4

: 1.4

"

"

: 1.1.4

(PACTE)

(PNRR)

... (VSB)

: 2.1.4

:

:

-
-
-

3.1.4

2.4

-

-
-
-
-
-
-
-
-

-

-
-
-
-
-
-

3.4

) () (

:

1.3.4

)

2010
(1998

.(
)

2008

(13

1993

.2007 2004

)

2.3.4

:

•

•

•

•

:

)

)

(

.(...

)

(

- - -)
(- - - - -)
(

- -

-09-02	45-08	2009	18	1
49	1996			
-195	47-06	2007	30	1-07
-195	47-06	2007	30	1-07

	30-89			-
45-08	39-07		31	-
1918	30			-
1921	19			-
1954	28			-

-09-02	45-08				
	2009	18	1		
45-08		14			
	1999	17	171		
3	2-09-441		2010		
-09-02	45-08				
	2009	18	1		
	45-08		-		
3	2009	18	1-09-02		
	2-09-441		-		(Mutualisation des actions)
			2010		

	45-08		-		
3	2009	18	1-09-02		
	2-09-441		-		
			2010		
15	2-07-1298		-		
			2007		

17	2-02-397	-			
		2002			
370-67		-			
	1968	5			
()			
371-67		-			
	1968	3			
3	2-09-441				
		2010			
	18-95				
1-95-213					
	1995	8			
	2-09-717				
-00		2010	17		
			01		
2		-			
		1915			
		-			
		1914			
30		-			
		1918			
	15-95	-			
1-96-83					

		1996			
		53-95	-		
12		1-97-65			
			1997		
-447			-		
1974	28		1-74		
		09-01			
-240					
	2002	3	1-02		
-74-447					
1974	28		1		

:

()

.1

2010 3

.2

()

()

.3

1997

.4

:

()

.5

() () .

()

.6

:

" "

●

:

•

•

” ” ” ” :

! ()

.7

” ”

.8

)

(

-

:

-

/

:

-

-

.9

-

-

.10

- :

-

:

.11

:

.12

-

-

()

.()

()

" "

.13

(

(

()

.14

)

)

(

(

.15

()

)

.(

() .

:

:

.16

()

:

)

-

.(

)

(

()

.17

-
.18

.()

.19

:

40 32

300.000

2013

2004

!

"

"

.20

.21

()

" "

.22

:

■

■

■

: :

.1

.2

.20

"

)

()"

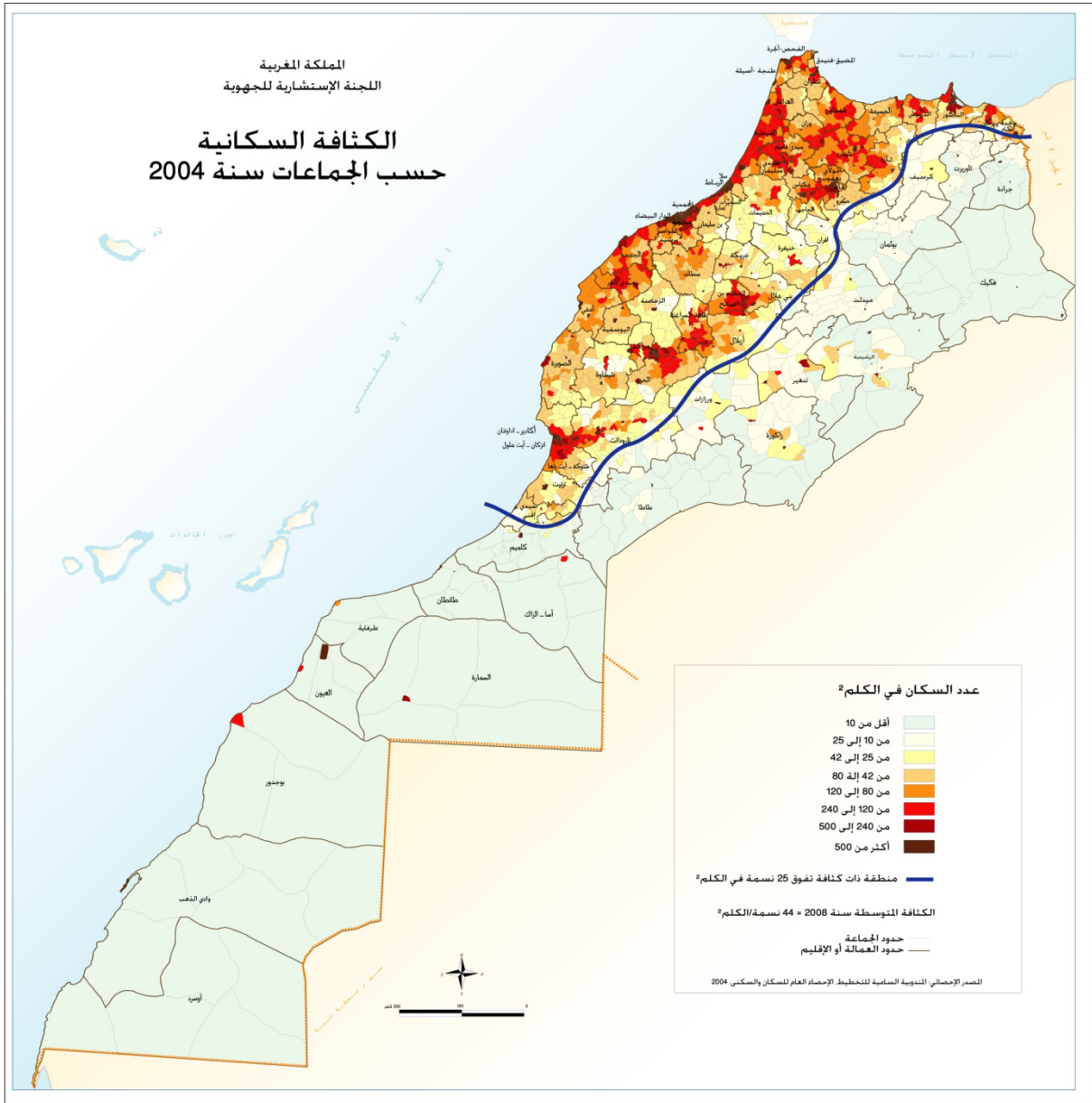
(

.3

:

المملكة المغربية
اللجنة الاستشارية للجهوية

الكثافة السكانية حسب الجماعات سنة 2004



%75,9

%87

%11,4

%9,8

%12,7

.%2,9

3,18	136	170	75,9	23.169	
3,25	139	25	11,4	3.481	
0,32	14	220	9,8	2.986	
0,07	3	296	2,9	870	
1,00	43	711	100,0	30.506	

.2004

:

(=1) .

.5

()

.(2.448) " "

(556 :)

4.165) (1.425) 2.500 2.000

(

(100)

" "

.6

25

1.000

:

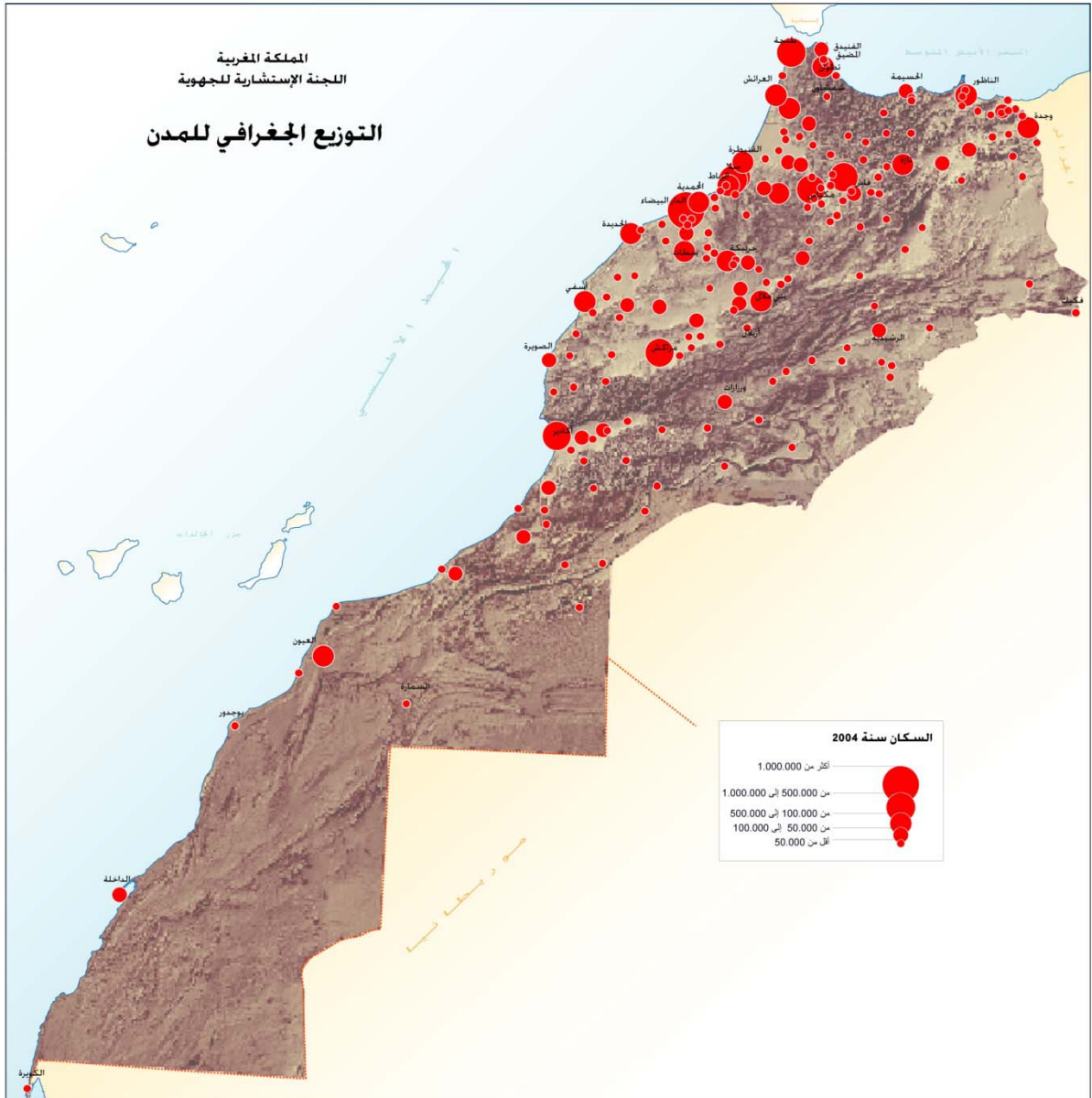
()

()

()

-
.7

” ”



.8

()

.9

.10

()

() .

- :

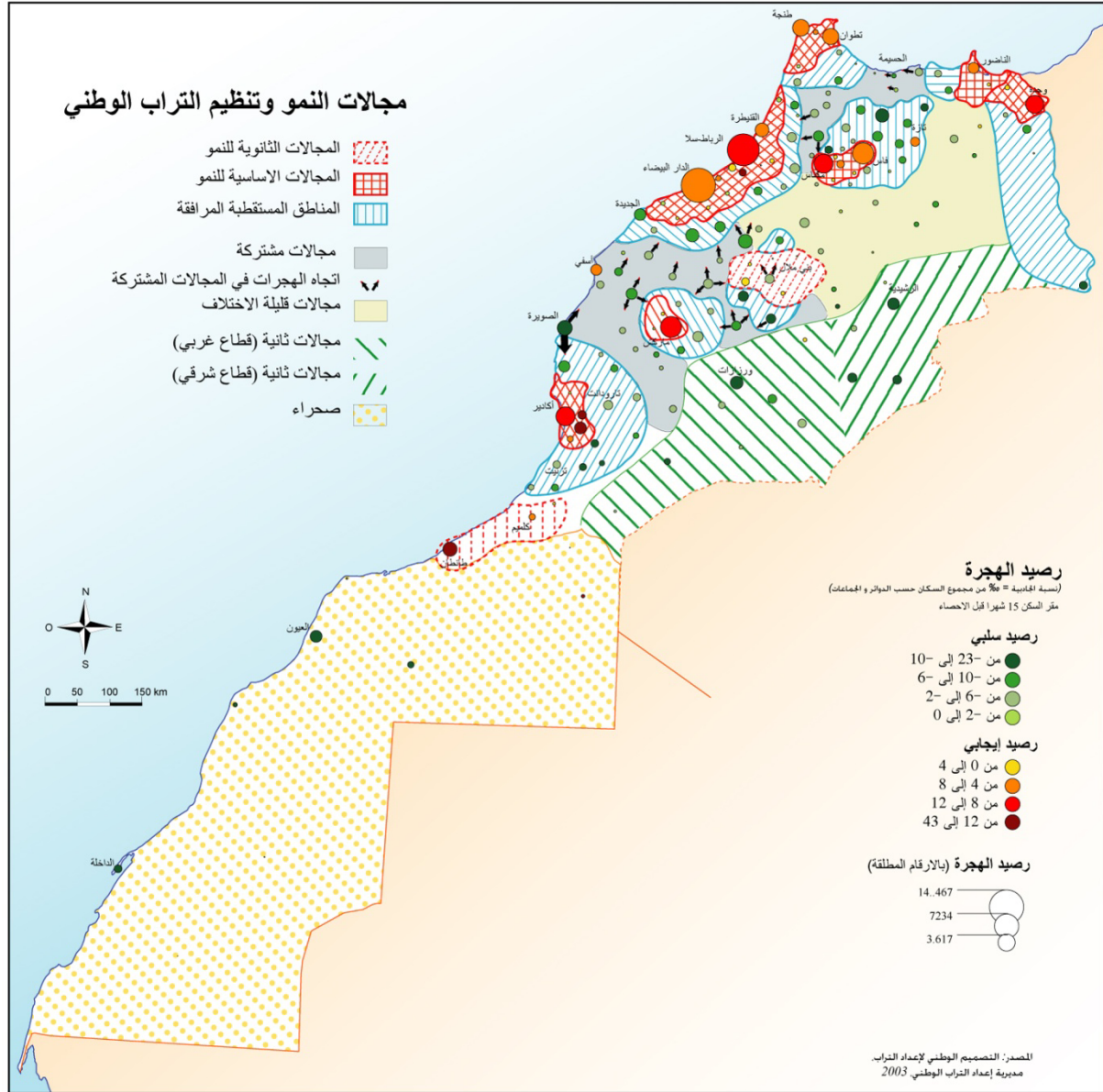
() .11

" "

1971

"

"



()

.12

()

)

.(

()

)

.(

()

.()

.13

-

:

()

%90

()

()

()

()

- :

.1

)

.(

" "

.()

()

)

.(

.2

" "

.3

.4

.5

" "

.

- -

()

)

(

.7

()

.8

)
- (

•
9.

()

10.

()

11.

()

)

"

"

.(

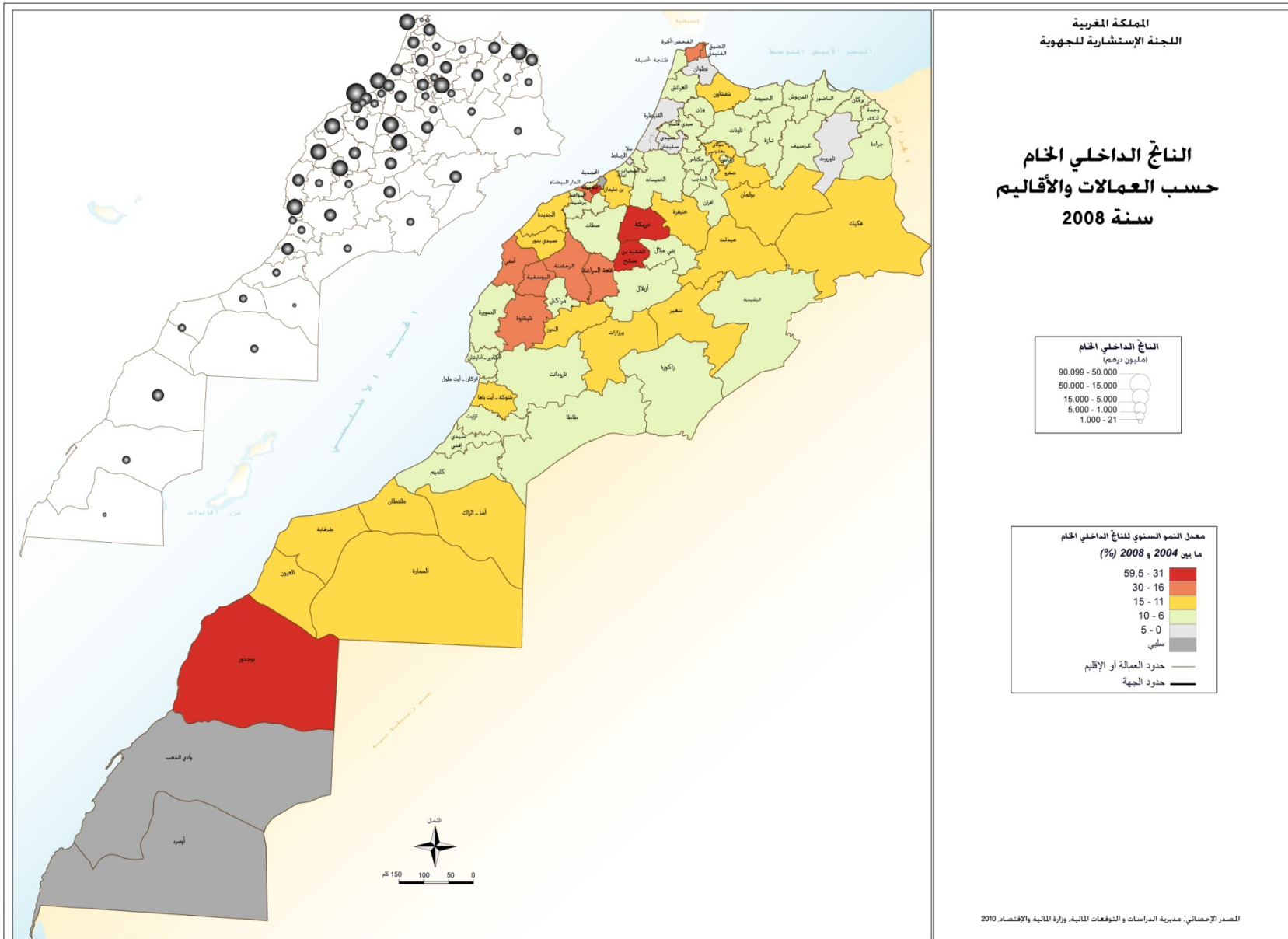
"

"

()

.(

)



.12

:

(27)

2006

%1

2100

.(

- %0,75)

.13

2013

.14

•
15.

:

()

()

(250 -200)

)

**المسافة بين عواصم
بعض الأقاليم والعمالات
(بالكلم)**



.16

()

.17

:

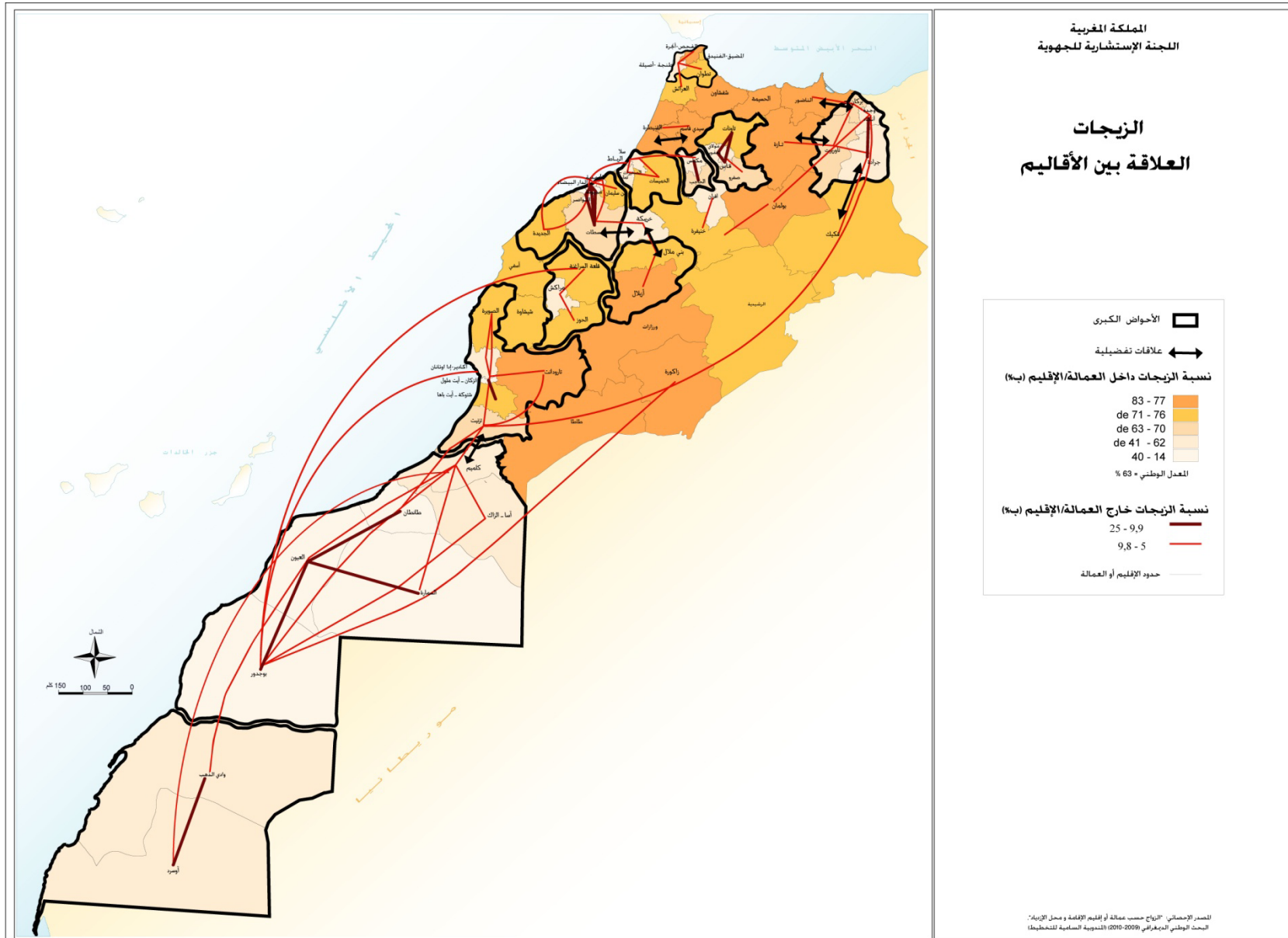
:

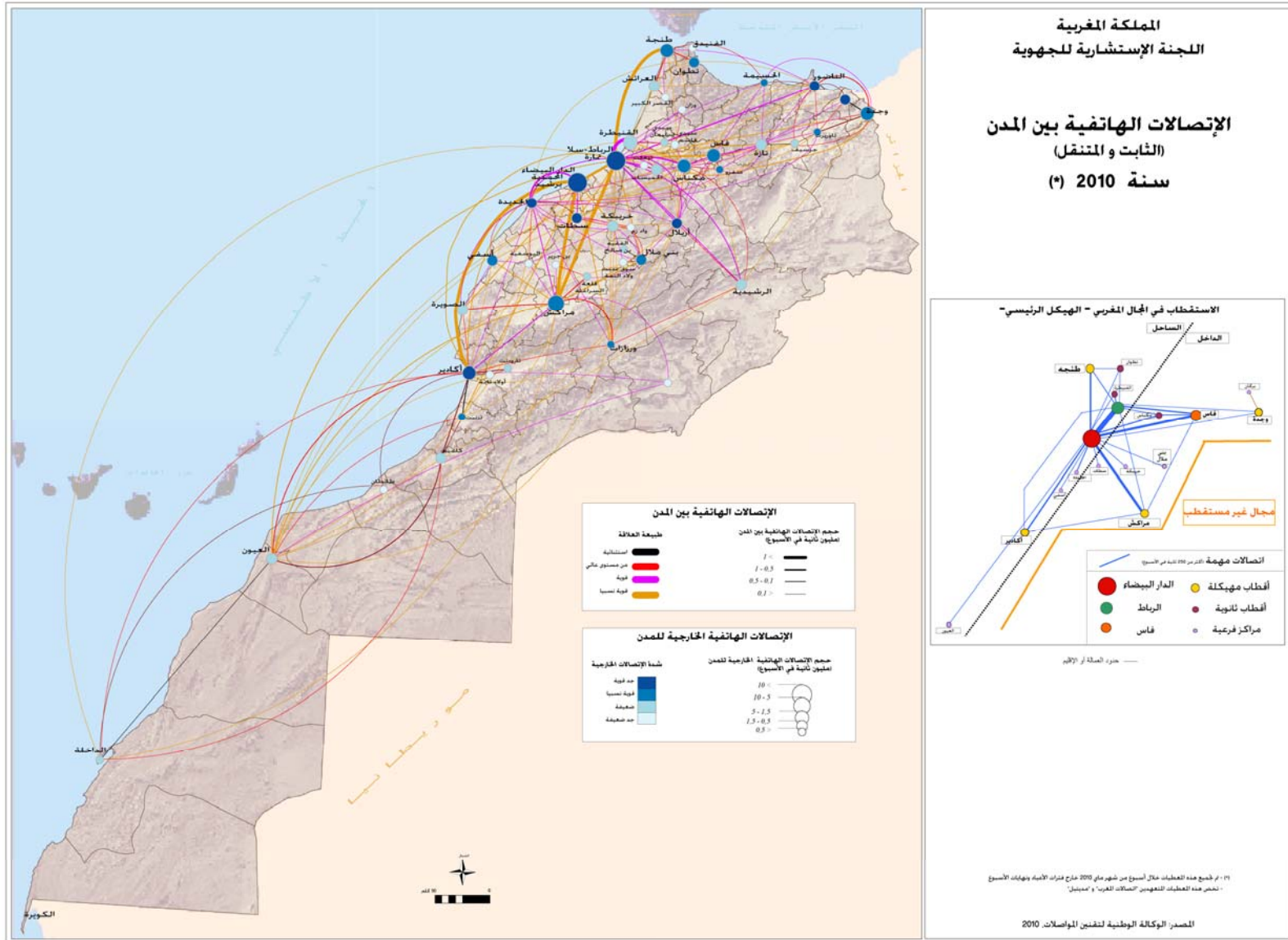
" "

.18

()

" "





() .19

•
.
.
.

.20

-

()

.
.

() .21

" " " "

" "

1971

.22

" "

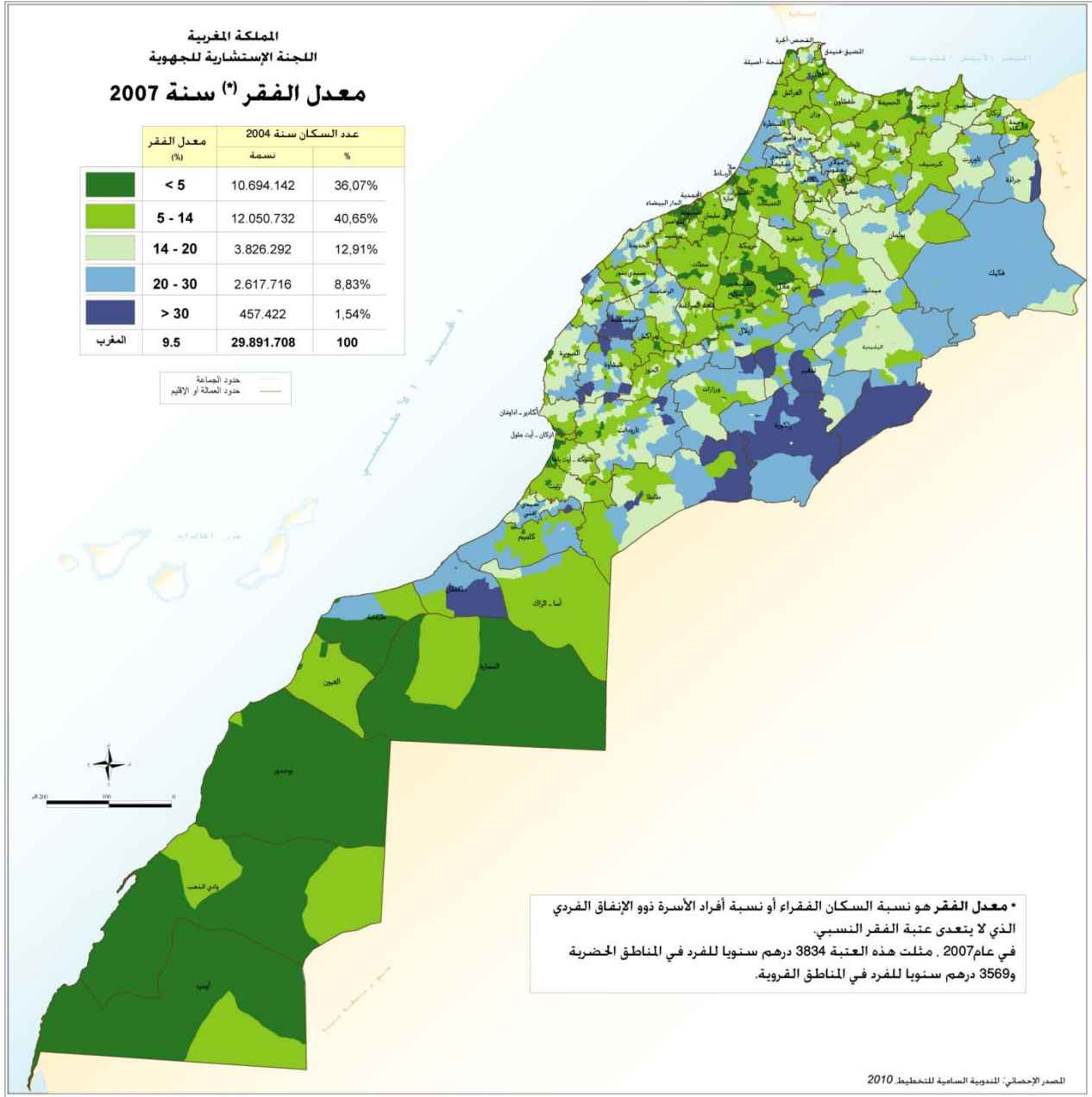
: ()

()

المملكة المغربية
اللجنة الإستشارية للجهوية
معدل الفقر (*) سنة 2007

معدل الفقر (%)	عدد السكان سنة 2004	
	نسمة	%
< 5	10.694.142	36,07%
5 - 14	12.050.732	40,65%
14 - 20	3.826.292	12,91%
20 - 30	2.617.716	8,83%
> 30	457.422	1,54%
المغرب	29.891.708	100

حدود الجماعة
حدود الصلّة أو الإقليم



.23 ()
()

(
)

.24

()

() .25

() : " "

- .26

)

" "

(

" "

"

"

1997 1971

.27

:

1971

()

%30

1997

()

1997

() .1

. 12

() -

(-) .() () - - - :
- - - -

.1

مشروع التقطيع الجهوي



-

:

-

- -

-

" - "

.1

.()

) (-)

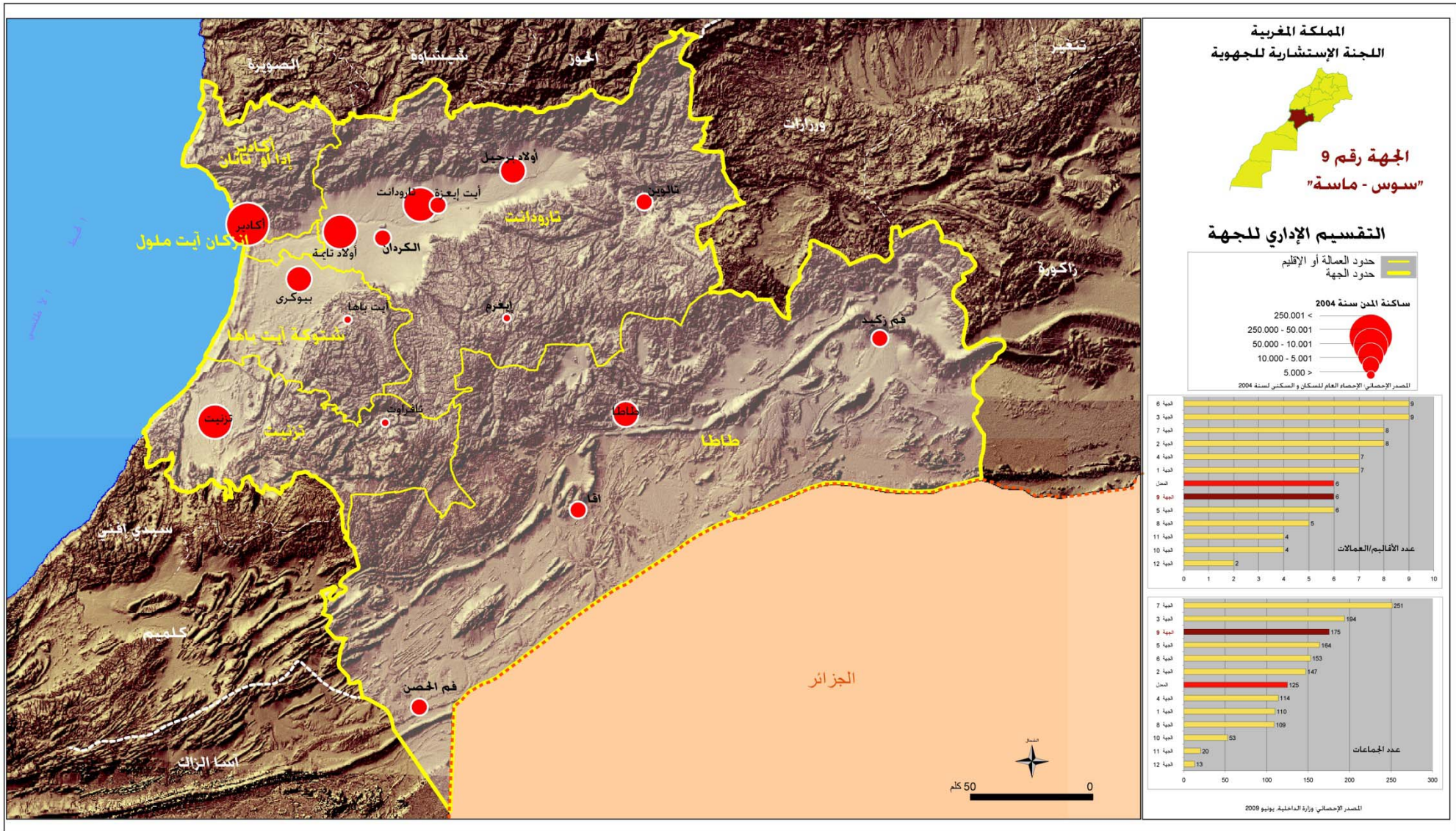
.(

)

(.

1997

.()



. -
- () -
(1971)
()
-
-

.2 - :
" "
(
- -
(-)

117.000) (350.000) (800.000)
.(118.000) (
. 60
.()

200)

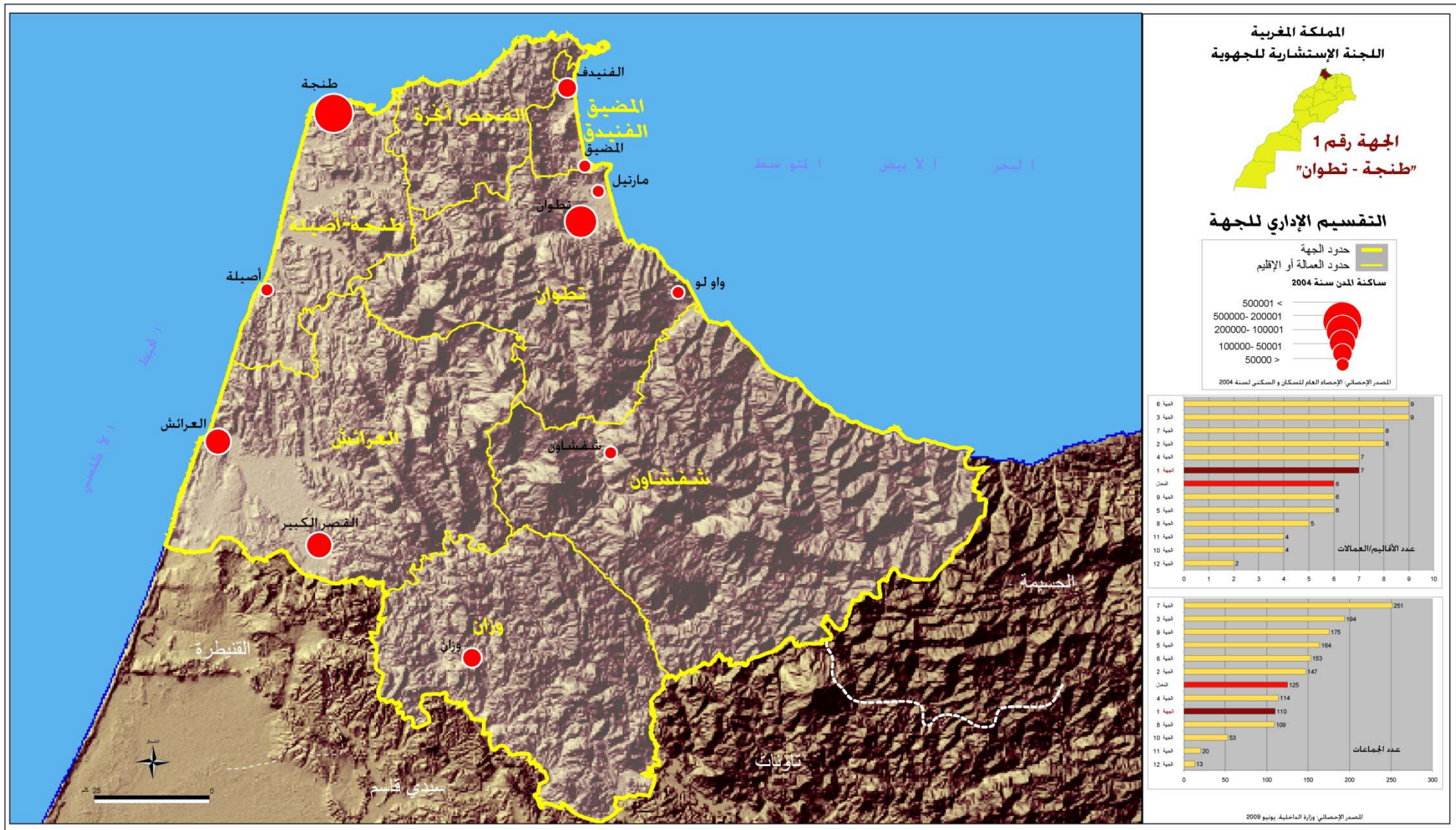
(

()

)

.(

.(-)



(2.830.000)

%6,4

()

2 13.711

: - - .3

(2)

(1) :

(3)

-

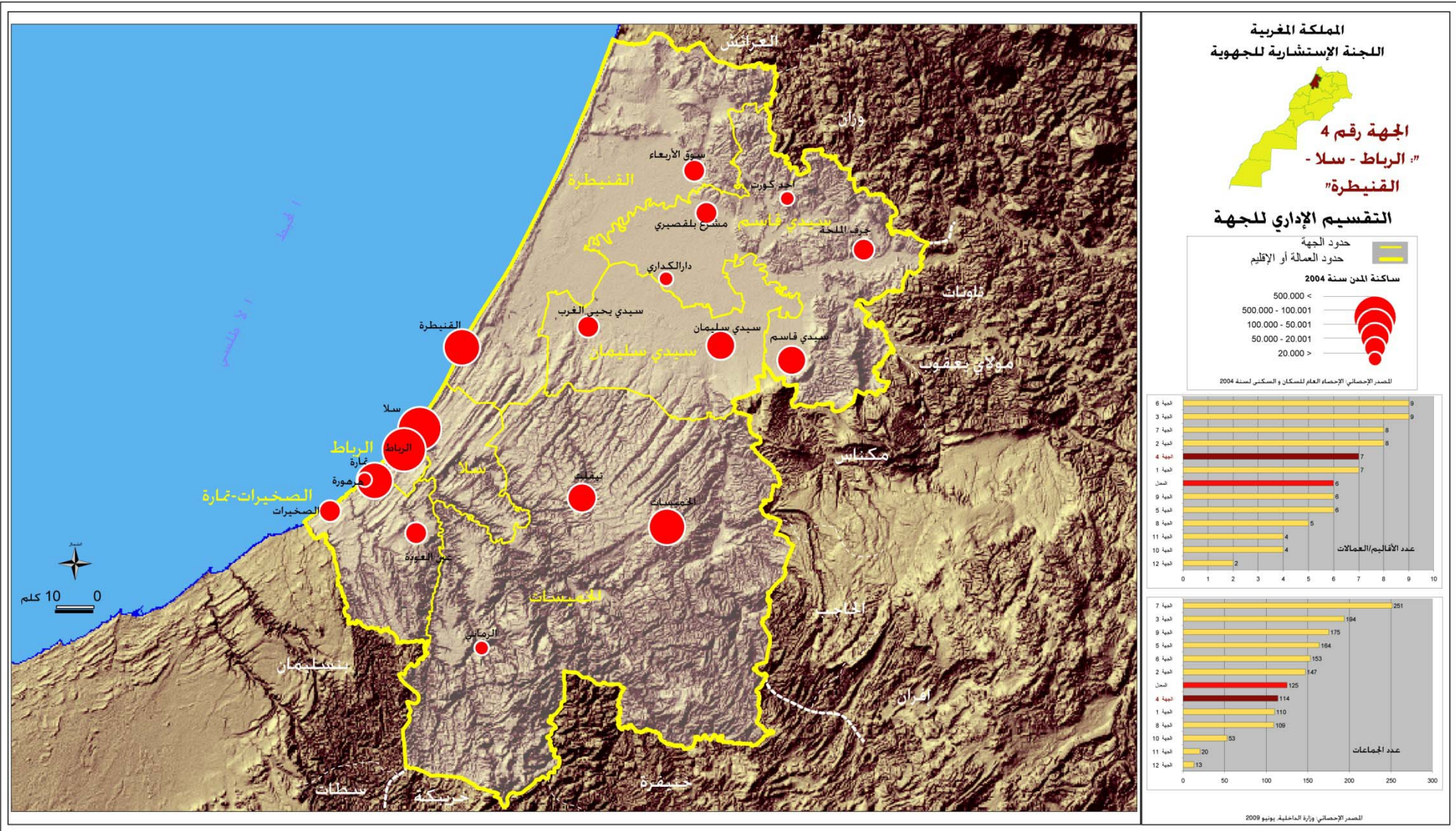
1971

-

1997

-

-)	.	.
	2008	(-
		.
	- - -	
	()
(2 18.200)		(4.300.000)
	.(%14)	



- :

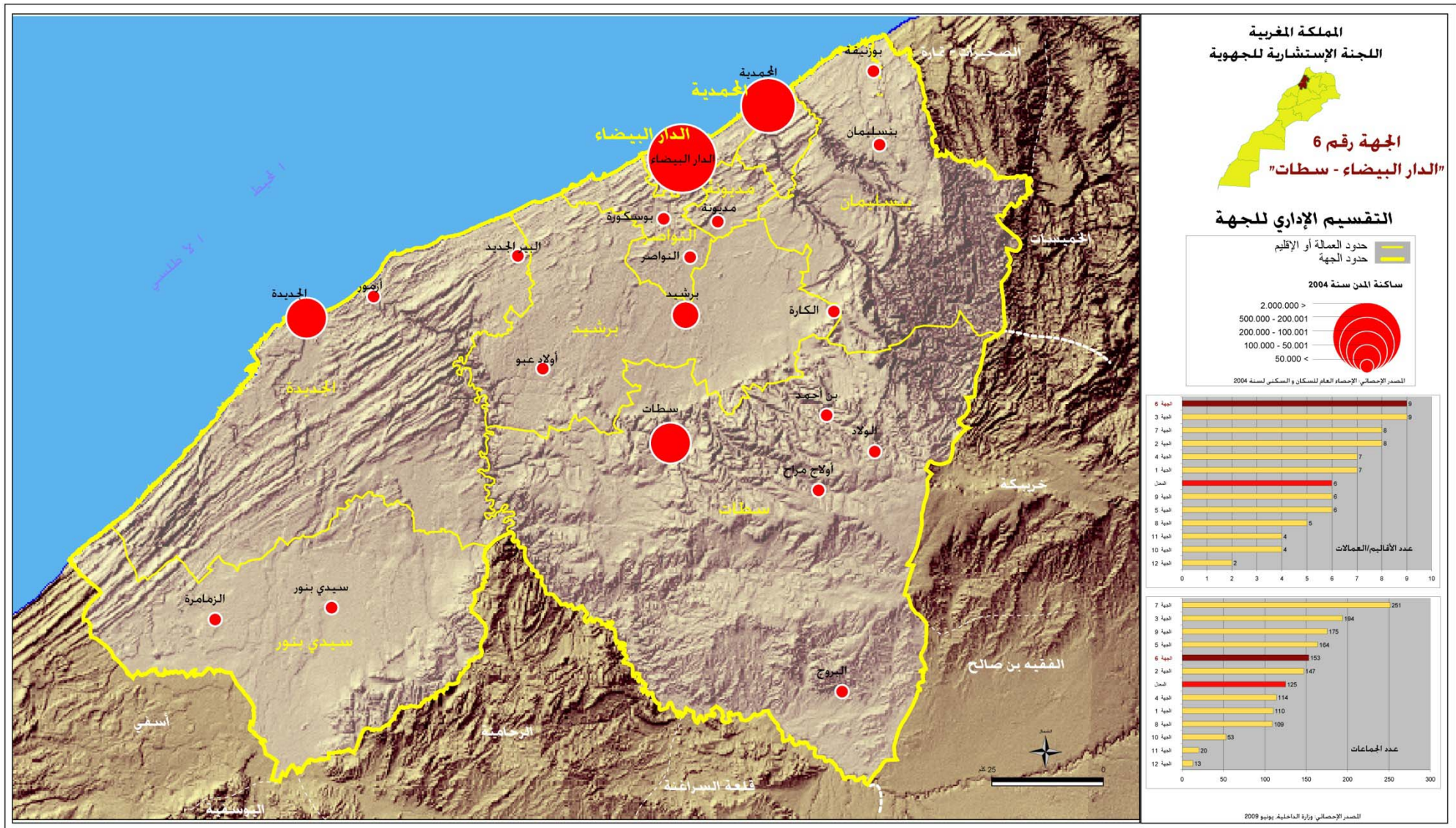
- () -

- - -)

.(-

1971 .

1997



" "

(100)

.()

()

-

(208) (253)

() 200

1971

%25)

(6.085.000)

(2 19.448)

.(

-

: - .5

%35

%30

" "

()

:

()

()

()

()

(3,7 2 80.000)

) (608.000 1.042.000)

) .(55
(

(...) " "

:2008

.%7,1

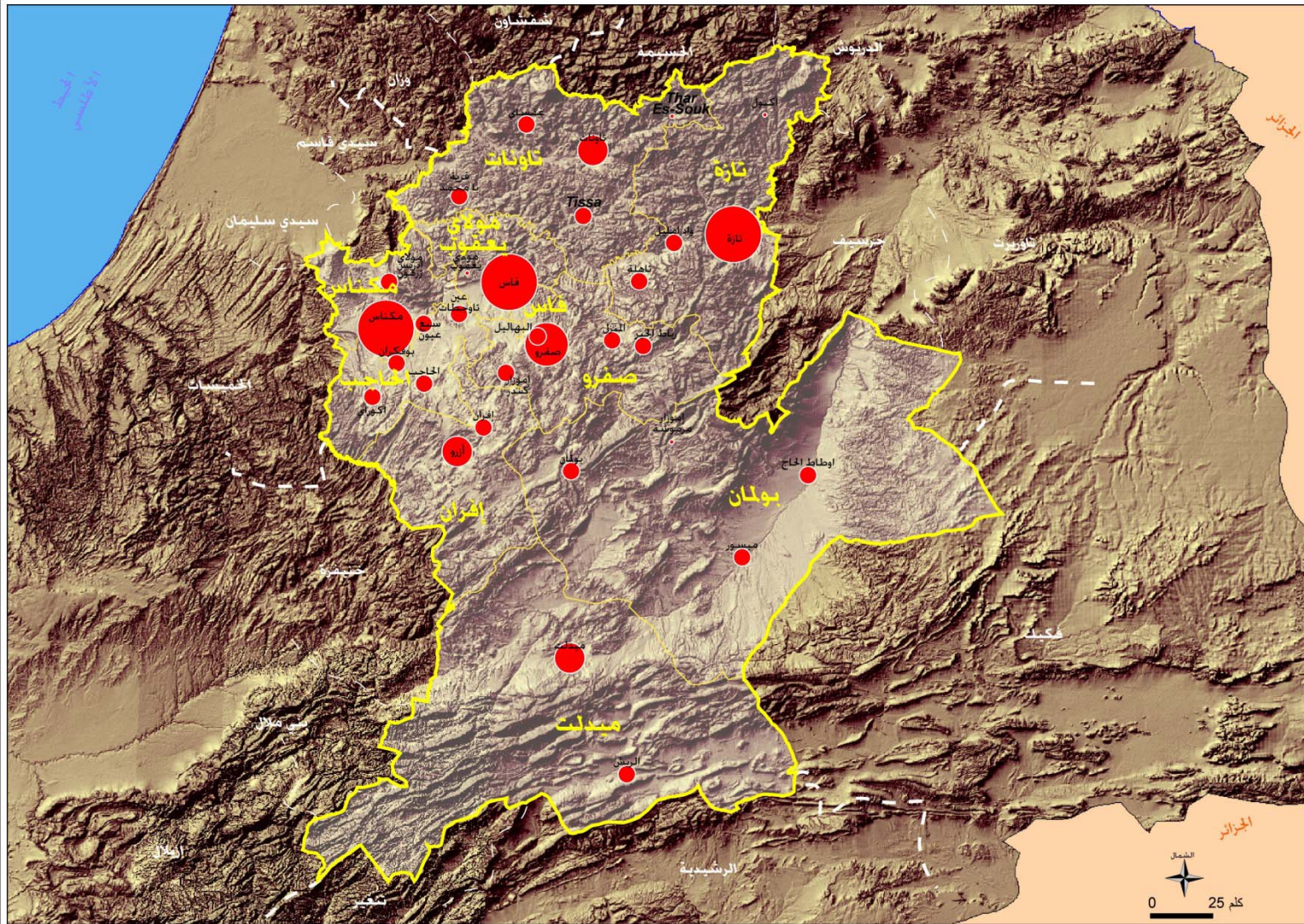
.(%6,8) - - - (%8,7) -

.(%4 %5) %9 :

-)
(- - - -

2006

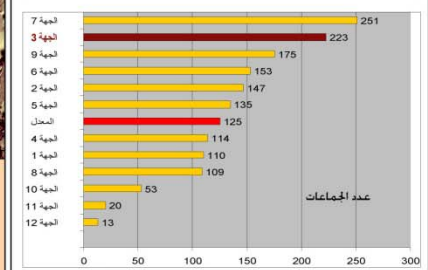
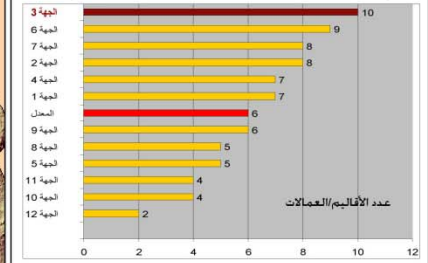
9
(4.022.000)
%9,5
(² 40.075)
.



المملكة المغربية
اللجنة الإستشارية للجھوية

الجهة رقم 3
"فاس - مكناس"
(مع إقليم ميدلت)

التقسيم الإداري للجهة



المصدر الإحصائي وزارة الداخلية، يونيو 2009

()

(-)

() :

" "

.() :

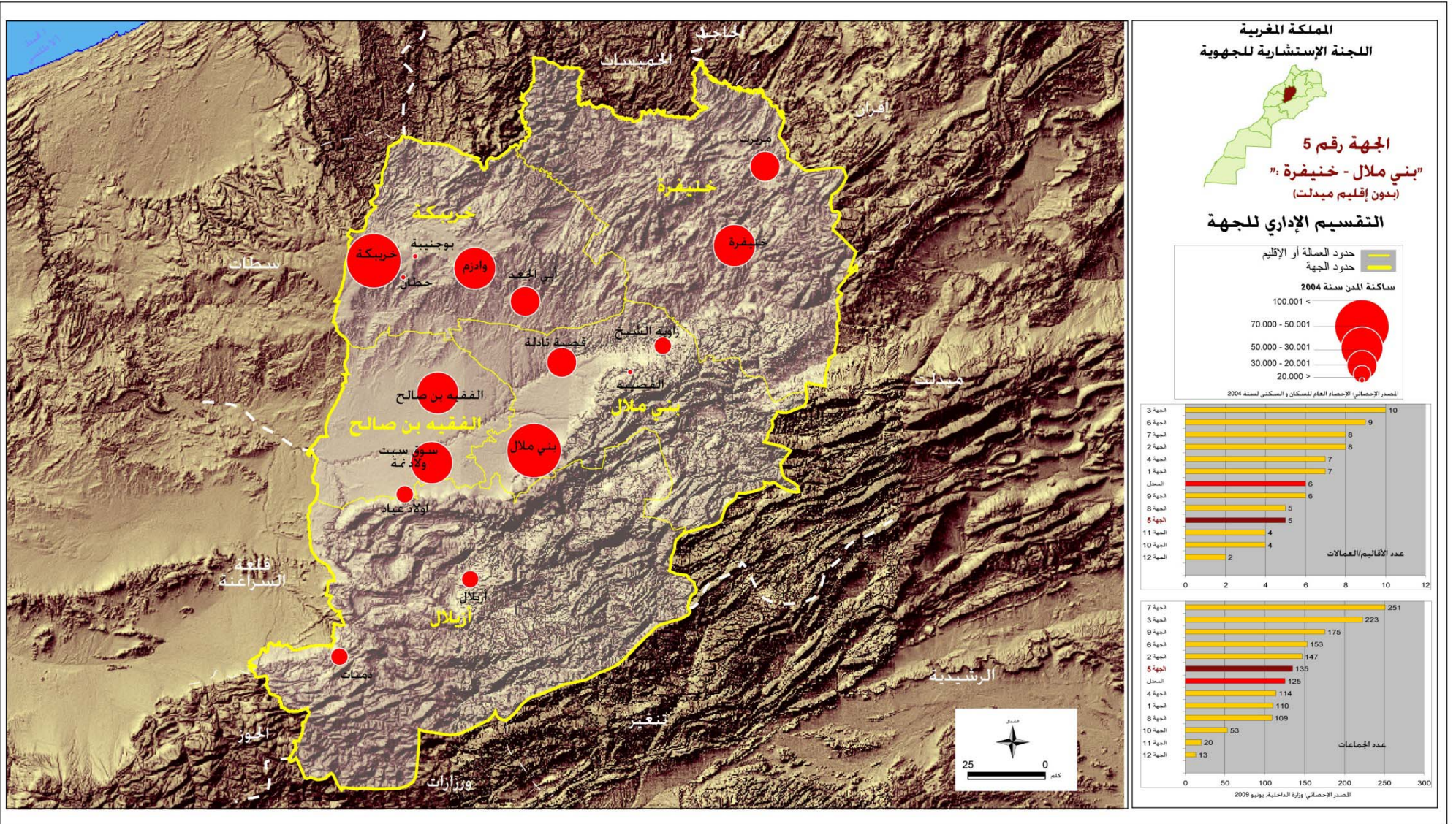
) ()

) (

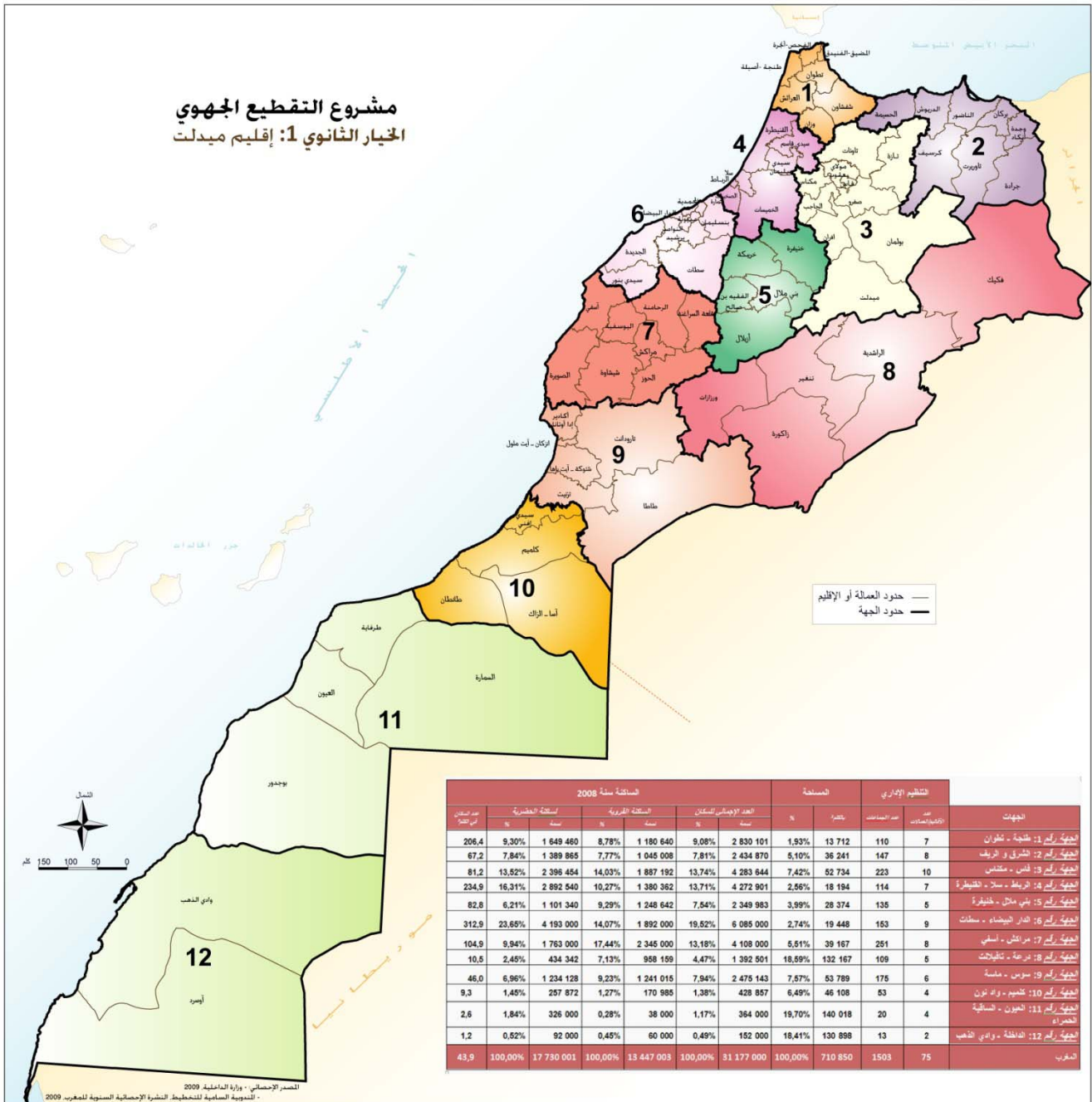
(

(200.000)

" "



مشروع التقطيع الجهوي الخيار الثاني 1: إقليم ميدلت



()

()

.()

)

()

.() (

-

(315)

(-564- - 532-)

.(112)

(290) (288)

)

(2004) 2.611.000

² 41.033 .(

%11,2

: - .7

()

() :

" " ()
.(965.000)

(-)
403 99)

.(%14

)
(

" "

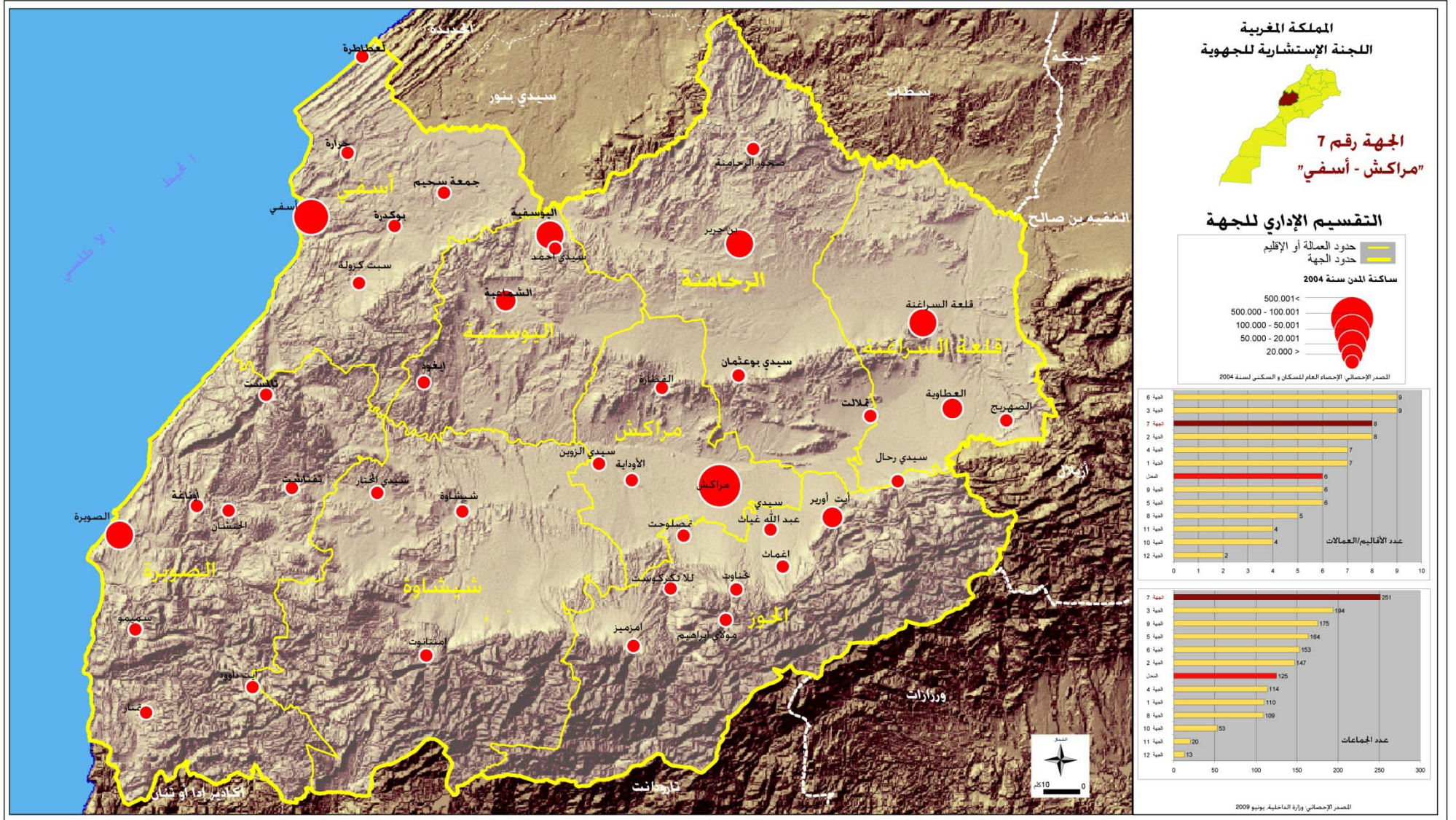
-

)

.(

-

39.167²
(4.108.000)
8 %12,4
(2008).



-

:

()

()

.()

() :

.8

.()

.(376)

-

.)

(

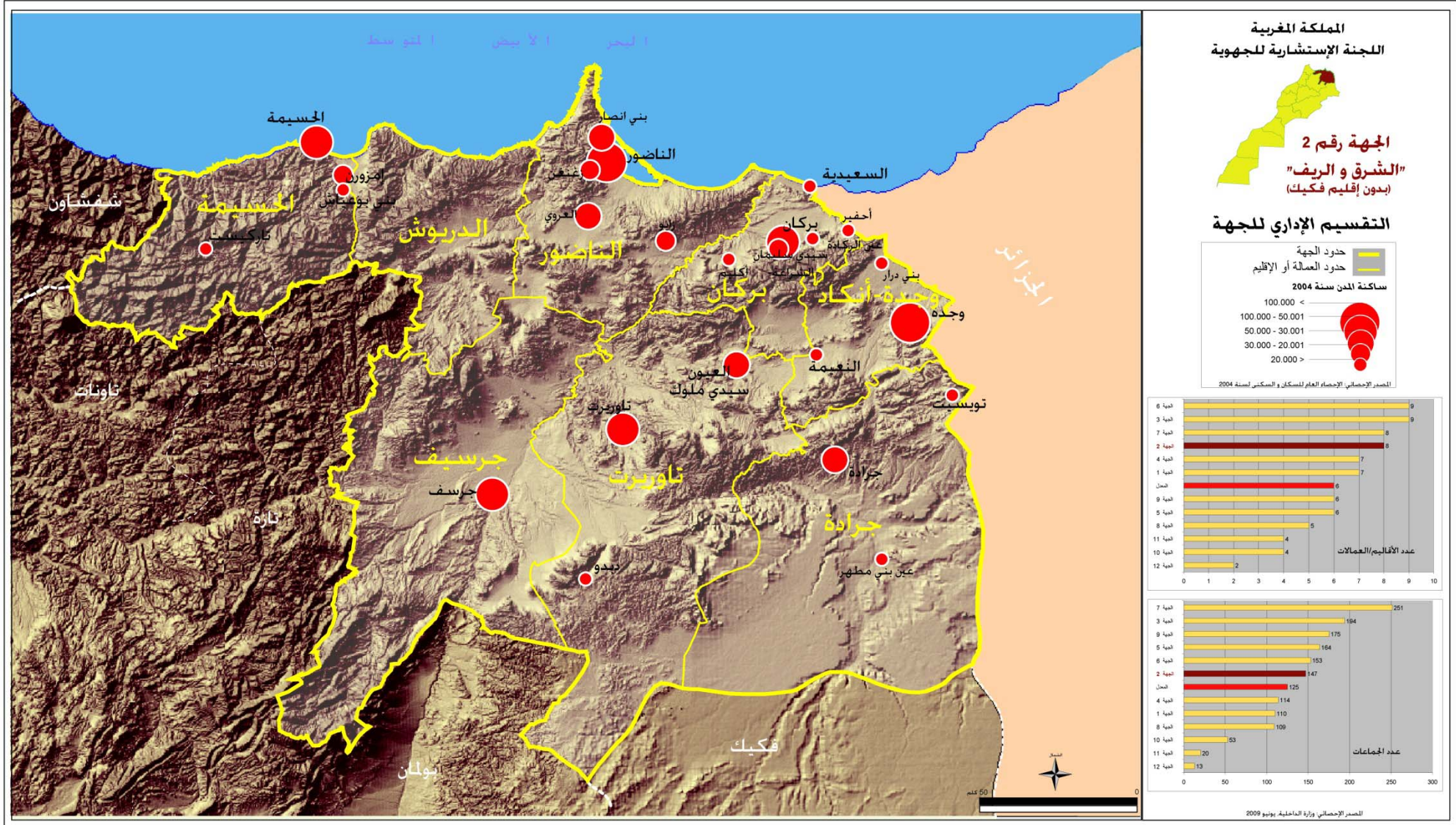
-

()

)

.(

()



**مشروع التقطيع الجهوي
الخيار الثاني: إقليم فكيك**



الجهة	التقسيم الإداري		المساحة		السفلة سنة 2008		
	عدد الدوائر	عدد المصالح	مساحة	%	السفلة القروية	السفلة الحضرية	عدد السكان
الجهة رقم 1: خنجة - شوان	7	110	13 712	1,93%	1 180 640	1 649 460	9,20%
الجهة رقم 2: الشرق و الربيع	9	160	92 231	12,97%	1 108 008	1 455 865	8,21%
الجهة رقم 3: فاس - مكناس	9	194	40 075	5,64%	1 749 993	2 272 136	12,82%
الجهة رقم 4: الرباط - سلا - القنيطرة	7	114	18 194	2,56%	1 380 362	2 892 540	16,31%
الجهة رقم 5: بني ملال - خنيفرة	6	164	41 033	5,77%	1 385 841	1 225 658	6,91%
الجهة رقم 6: دوار البيضاء - سطات	9	153	19 448	2,74%	1 892 000	4 193 000	23,65%
الجهة رقم 7: مراكش - آسفي	8	251	39 167	5,51%	2 345 000	1 763 000	9,94%
الجهة رقم 8: درعة - تطوان	4	96	76 177	10,72%	895 159	368 342	2,08%
الجهة رقم 9: مكناس	6	175	53 789	7,57%	1 241 015	1 234 128	6,96%
الجهة رقم 10: كلميم - واد نون	4	53	46 108	6,49%	170 985	257 872	1,45%
الجهة رقم 11: العيون - المسقية	4	20	140 018	19,70%	38 000	326 000	1,84%
الجهة رقم 12: الداخلة - وادي الذهب	2	13	130 898	18,41%	60 000	92 000	0,52%
المغرب	75	1503	710 850	100,00%	13 447 003	17 730 001	100,00%

.

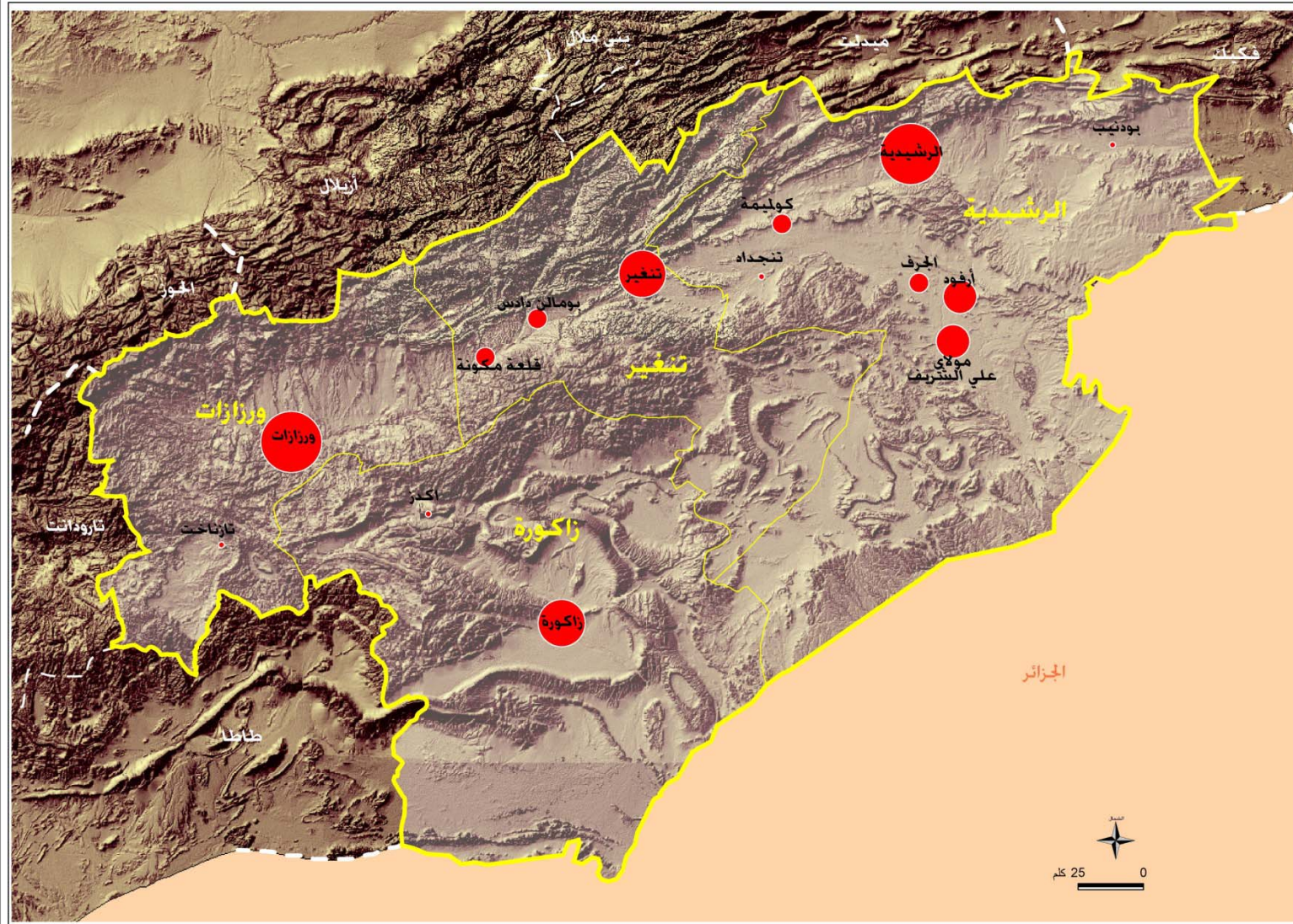
.()

)

() (

()

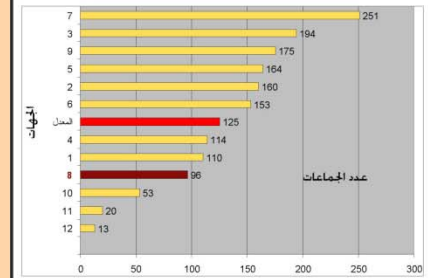
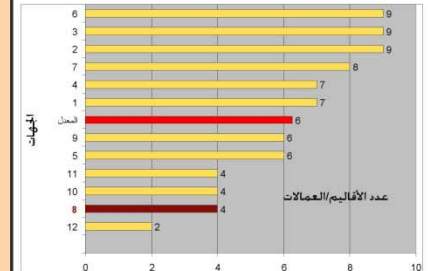
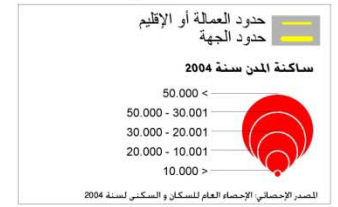
:



المملكة المغربية
اللجنة الإستشارية للجهوية

الجهة رقم 8
"درعة - تافيلالت"
(بدون إقليم فكيك)

التقسيم الإداري للجهة



المصدر الإحصائي: وزارة الداخلية بطنوينا 2009

-

.1

(50)

3 2

%44

%3

.2

.3

(3)

.4

1997

.9

.	:	-	.10
.		-	.11

